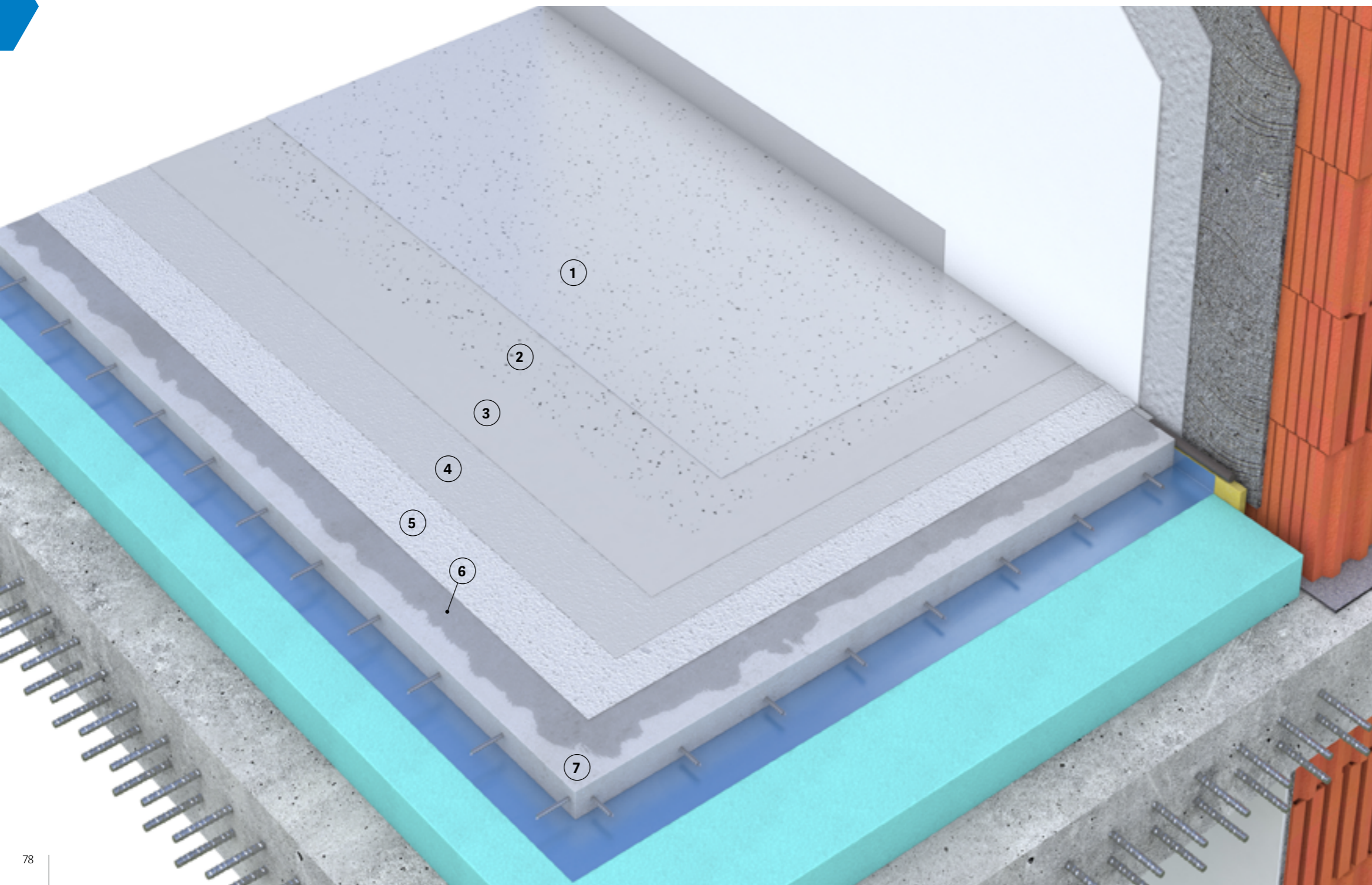


Nátěry podlah – dvousložkové

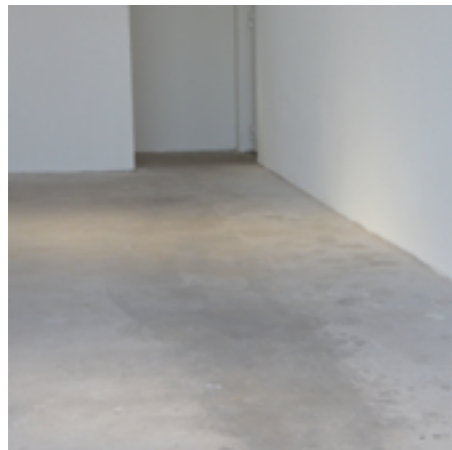


Vrstva – skladba pro suchý či vlhký podklad	Strana
① LX300 Matný vodou ředitelný epoxidový lak – epoxidový lak, volitelně, při použití chipsů nutno aplikovat vždy	184
② AC300 Dekorace podlahovin – akrylátové chipsy – volitelně, pro dekorativní variabilitu	188
③ PX300 Garáž & beton mat*	184
④ PX300 Garáž & beton mat*	184
⑤ PX300 Garáž & beton mat* – volitelně možné prosypat křemičitým pískem frakce 0,1–0,3 mm pro vyšší odolnost a protiskluznost	184
⑥ PX300 Garáž & beton mat – s přísávkem vody	184
⑦ BE300 Betonový potěr	110
* Pro saténově lesklé nátěry se zamění PX300 Garáž & beton mat za PX310 Garáž & beton lesk	184

Vrstva – skladba pro suchý podklad	Strana
③ PX200 Epoxidový nátěr na beton + S6300 Ředidlo pro epoxidové nátěrové hmoty; cca 5 %	183 + 181
④ PX200 Epoxidový nátěr na beton + S6300 Ředidlo pro epoxidové nátěrové hmoty; cca 5–10 %	183 + 181
⑤ PX200 Epoxidový nátěr na beton + S6300 Ředidlo pro epoxidové nátěrové hmoty; cca 5–10 % – možné prosypat křemičitým pískem frakce 0,1–0,3 mm pro vyšší odolnost a protiskluznost	183 + 181
⑥ PX200 Epoxidový nátěr na beton + S6300 Ředidlo pro epoxidové nátěrové hmoty; cca 30 %	183 + 181
⑦ BE300 Betonový potěr	110



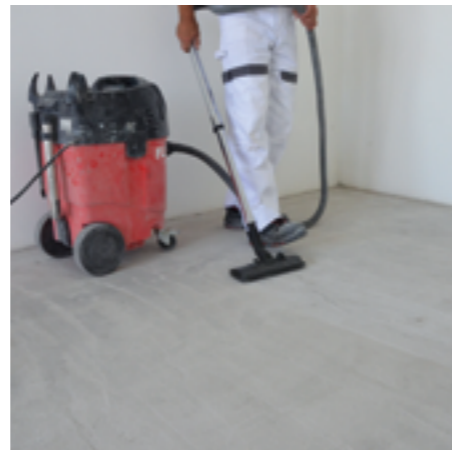
Pracovní postup provedení nátěru podlahy – epoxidové nátěrové skladby



1. Povrch musí být únosný, rovinný, čistý a pevný. Proveďte se prohlídka povrchu podlahy. Případné trhliny se opravují sešitím dle řešení STACHEMA na stranách katalogu 68–69.



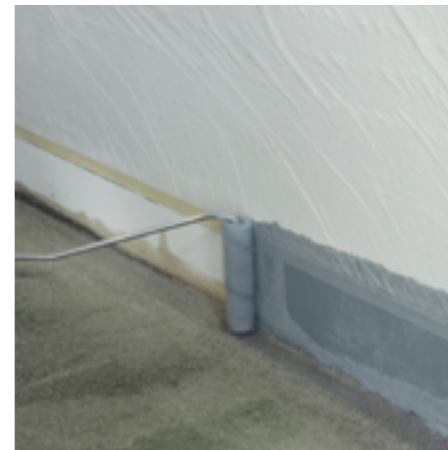
2. Bruskou s diamantovým kotoučem se odstraní degradovaná vrstva betonu.



3. Povrch se očistí od prachu a hrubých nečistot, například průmyslovým vysavačem.



7. Na nátěr soklu se použije stejná hmota jako na nátěr plochy podlahy. Při míchání se postupuje dle návodu na etiketě.



8. Proveďte se nátěr soklu válečkem, v rozích a méně dostupných místech štětcem. Pásku je nutné odstranit ještě před vytvrzením nátěru.



9. 12–24 hodin po penetraci dle materiálu a teploty se od vzdálenějšího rohu místnosti aplikuje nátěr, a to na sebe vzájemně kolmými tahy válečkem z vhodného materiálu. Do této vrstvy je možné provést vsyp tříděného suchého křemičitého písku, např. ST 55 frakce 0,1–0,3 mm.



4. Malířskou páskou, ideálně s ochrannou polypropylenovou fólií, se vymezí výška natíraného soklu.



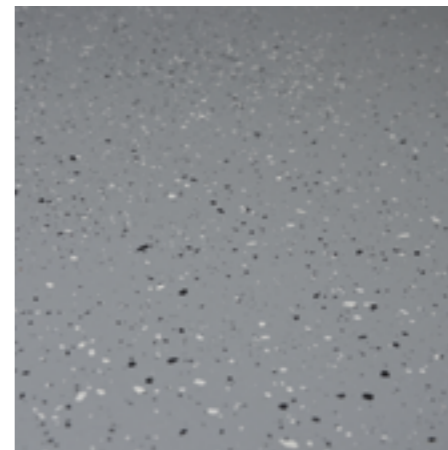
5. Dle návodu na etiketě se rozmíchá doporučená penetrace. Je třeba dbát na důkladné promísení složek. Případně lze penetrovat i naředěnou barvou PX300.



6. Penetrace se válečkem aplikuje na podklad.



10. 12–24 hodin po předchozí vrstvě dle materiálu a teploty se od vzdálenějšího rohu místnosti aplikuje další vrstva nátěru, a to na sebe vzájemně kolmými tahy válečkem z vhodného materiálu.



11. Dekoračního vzhledu lze docílit posypem AC308 akrylátovými chipsy ještě do živé hmoty PX300.



12. Po vytvrzení a optimálně do 24 h po aplikaci se doporučuje z podlahy odstranit nesoudržné chipsy a plochu přelakovat výrobkem LX300 (aplikuje se válečkem).